

La Bernerie en Retz



PICTONUM VIRTUS BRITONUM FIDES



Au début du mois de janvier notre pays a vécu des événements dramatiques. Les auteurs de ces actes particulièrement odieux ont visé des symboles de notre démocratie, valeur républicaine partagée par tous. Les habitants de La Bernerie se sont associés au gigantesque mouvement de démocratie directe de notre pays dans une marche silencieuse pleine de retenue et d'humanité.

Et puis, sans oublier ce drame, la vie quotidienne à La Bernerie a doucement repris son cours...

Les annonces de l'exécutif concernant la baisse des dotations versées aux communes deviennent très concrètes. Elles justifient le plan d'économie mis en place en début d'année pour réduire les coûts de fonctionnement. C'est le cas de la réduction du temps d'éclairage public qui a suscité quelques réactions avant sa mise en place mais qui semble aujourd'hui assez bien acceptée.

La probable suppression de la Dotation de Solidarité Rurale « Bourg Centre », conséquence directe pour La Bernerie du redécoupage de notre canton, portera un nouveau coup à nos finances communales dans les prochaines années.

Ces réductions drastiques ne seront pas sans impacter fortement les investissements futurs.

Aujourd'hui il s'agit de mener à bien les projets engagés sur les années précédentes. C'est ainsi que les aménagements des abords de la gare ont démarré début mars ainsi que l'extension de la salle Omnisport. Le quartier de la gare sera terminé début juillet et coïncidera avec la réouverture de la ligne SNCF.

La nouvelle halle de tennis ouvrira avant la fin de l'année.

Il conviendra, ensuite, de faire une pause sur les investissements en attendant des conditions plus favorables.

L'effectif des élèves, insuffisant, a conduit le diocèse à confirmer la fermeture de l'Ecole Sainte Jeanne d'Arc à la rentrée 2015. La fermeture d'une école n'est pas un acte anodin : il est mal vécu par les habitants, les parents et les enfants. Il est à mettre en relation avec l'inexorable baisse des effectifs scolaires dans nos communes littorales et nos difficultés à garder et attirer des jeunes couples sur nos communes.

C'est le printemps, la saison du renouveau. Après les longs mois d'un hiver plutôt clément, la nature reprend vie.

Le Maire

Thierry DUPOUÉ

Sommaire

Éditorial

P 2

La commune

P 3-9

Les associations

P 10-14

Infos pratiques

P 15-16

La commune

Concours de Printemps de l'Office de Tourisme



Créations avec des assiettes en carton

Le printemps est enfin parmi nous. La nature revit, les oiseaux chantent, la végétation retrouve des couleurs et les petites bêtes sortent de leur hibernation.

C'est tout naturellement que le thème de notre concours de printemps nous est apparu. Cette année nous invitons les participants à **créer avec les matériaux de leur choix des insectes colorés**. (Coccinelle, sauterelle, criquet, papillon...)

Soyez inventif comme vous savez le faire à chaque concours !



Créations avec du tissu

Le concours est ouvert à tous. Les bulletins d'inscription sont disponibles depuis le 1^{er} avril et les créations devront nous parvenir à l'Office de Tourisme **avant le 30 avril 2015**.

Spectacle de printemps



Samedi 25 avril à 18h30 à la Salle des Fêtes - Olivier HUREAU, la Mairie organise un spectacle pour toute la famille (à partir de 5 ans) présenté par l'Atelier du Livre qui Rêve : « Rendez-vous n'importe où ! »

Les histoires d'amour, des histoires de grands? Pas vraiment, depuis la crèche et durant toute l'existence, chacun connaît des histoires d'amour. Parfois heureuses, parfois moins... Si les enfants ne les vivent pas de la même manière que les adultes, à chaque âge, on peut être amoureux...

Entrée gratuite



Expositions à la Maison Magrès

Exposition « Le carrousel de Saint-Petersbourg »



L'exposition « Le carrousel de Saint-Petersbourg » est une réelle découverte sur l'inspiration picturale et le panorama de l'art actuel russe. Cette rétrospective originale de 12 artistes de Saint-Petersbourg a fortement séduit un nombreux public français en 2014 par sa qualité picturale, la variété

d'écriture et la richesse émotionnelle.

C'est à La Bernerie-en-Retz à la Maison Magrès que « Le carrousel de Saint-Petersbourg » va débiter la saison 2015, **du 13 au 25 mai** (de 10h30 - 12h30 et de 15h - 19h).

Entrée libre. Renseignements : 0663245618 - www.artdatcha.fr

Exposition « La pêche et les pêcheurs en Baie de Bourgneuf »

La Bernerie en Retz
Du 25 avril au 3 mai 2015
Maison MAGRÈS 'face à l'église'

"LA PÊCHE ET LES PÊCHEURS EN BAIE DE BOURGNEUF"

La pêche à pied...
-Les professionnels
-Les particuliers
-Les écluses
-Les pêcheries

La pêche d'hier...
Les Berneriers Terre Neuvas
Et d'aujourd'hui...
Les pêcheurs professionnels

Entrée gratuite
10h-12h30 / 15h - 19h

SOIRÉE CONFÉRENCE SUR LA PÊCHE, intervenant: FERNAND ROUSSEAU
Salle Bellevue le jeudi 30 avril 2015 à 17 heures
entrée gratuite

Exposition réalisée par l'Association
Richesses Patrimoniales et Naturelles de La Bernerie et Défrée de La Côte

La commune

Programme d'aménagement de la voirie communale (PAVC)

Réunie le 27 février 2015, la commission communale traitant de la voirie, a entériné le programme de réalisation suivant :

- Réfection de la chaussée :
 - Avenue du Capitaine Debutet
 - Angle des avenues Pinsons et Camélias
- Traitement des eaux pluviales rue des Goélands et avenue des Primevères
- Mise en place de plateaux ralentisseurs « Le Pré Tarin » et carrefour des rues Alsace Lorraine et avenue Croix Lucas.
- Parking Port Royal et accès

L'enveloppe budgétaire allouée à ces travaux est de : 200 000 € TTC

Giratoire « Capitaine Hodges » (La Rogère)

L'aménagement du rond-point est en cours de renouvellement. L'ensemble de la végétation, les enrochements ainsi que la barque sont retirés du site, seuls sont conservés les cinq pins déjà en place. Un engazonnement est prévu ainsi que la plantation de plantes vivaces et d'arbustes rampants. Ces plantations seront finalisées à l'automne.



Rond point de la Rogère

Extension de la salle Omnisports



Création de deux courts de tennis couverts.

Le site de la salle omnisports Guy Pressensé est occupé depuis début Mars par un ensemble d'entreprises œuvrant pour la réhabilitation de la salle existante ainsi qu'à son extension par la construction d'une halle couverte dédiée à la pratique du tennis.

Malgré l'activité des entreprises, les diverses activités sportives et occupations de la salle sont maintenues pendant la durée des travaux. Les accès à la salle existante

sont modifiés et selon les phases de travaux, certaines parties seront inaccessibles.

Le cabinet AXENS Architecture réalise la maîtrise d'œuvre du projet ; 15 lots techniques distincts furent attribués à autant d'entreprises.

La livraison de l'ouvrage est prévue pour la fin d'année 2015.

Le coût total des opérations de construction s'élève à 1 439 561.83 HT.

Le financement est réparti comme suit : 37 500 € de l'État, 123 269 € de la Région, 96 989 € du Département et 1 181 803.83 € de la commune.



Nouveau matériel aux services techniques

La commune a investi dans du matériel pour la propreté des rues et des trottoirs.

- Le Glutton® s'utilise partout : trottoirs, rues, ruelles, places publiques, marchés, parkings, halls, salles, quais, gares, pieds d'arbres, grilles d'arbres...
- Le Glutton® s'utilise sur tous types de sols : béton, tarmac, pavés, pelouse, cendrée, sable, etc...
- Le Glutton® aspire tous les déchets passant dans un tube de 125 mm : papiers, cartons, paquets et mégots de cigarettes, canettes et bouteilles en verre, en plastique ou en métal, déjections canines, feuilles mortes, déchets coincés dans les grilles d'arbre, copeaux de bois, d'acier ou d'aluminium, etc...



La commune

Modernisation de la ligne ferroviaire

L'avancement du chantier va bon train et, depuis la fin janvier, les travaux se sont étendus sur notre commune: découpe et évacuation de l'ancienne voie, remplacement des traverses bois par des éléments bétonnés, pose et assemblage par soudage des nouveaux rails, calibrage et renforcement du ballast, calage définitif de la voie, traitement des passages à niveau...

Toutes ces phases requièrent de nombreux passages sur l'itinéraire et, malgré une programmation revue quotidiennement, les aléas et la progression du chantier ont provoqué des fermetures de PN supplémentaires. Cette modernisation a permis de remettre à neuf nos cinq



Dégarnisseuse qui soulève la voie, enlève le ballast, le tamise et le mélange avec du nouveau ballast pour ensuite reposer la voie



Pose des nouvelles traverses en béton



Boulonnage des voies sur les traverses



Dégarnisseuse passant sous le pont au Petit Bois Moisan

passages à niveau dont un fut élargi et le carrefour attendant réaménagé (Rue de la Villardièrre / Rue Gilbert Burlot). Fermé en début de chantier, le passage à niveau de la Thébauderie a quant à lui été supprimé de façon définitive.

La réfection du passage à niveau de la Villardièrre nous a permis d'anticiper le recalibrage nécessaire du réseau d'eaux pluviales de cette voirie et d'y travailler sans les contraintes d'une voie ferroviaire en exploitation. Ainsi plus de 200 ml de canalisation ont été remplacés par des éléments neufs de plus grande capacité.

Aménagement des abords de la Gare

Les travaux débutés en février de cette année seront livrés courant juin 2015. Ils consistent en :

- la création d'un parvis en lien avec la maison des historiens, la gare et le centre-ville,
- L'aménagement de la voie d'accès, le traitement des lisières et le réaménagement du parking,
- La création de stationnements et la modification d'un accès sur le square de l'avenue Gilbert Burlot.

Trois entreprises furent retenues pour cette réalisation : Merceron TP (Voirie - Assainissement EP), Id Verde (Aménagements Paysagers), Eurl Ardois Alain (Metallerie-Serrurerie)

La partie éclairage est réalisée par l'entreprise Eiffage pour le compte du SYDELA.

La maîtrise d'œuvre du projet est assurée par les cabinets PHYTOLAB et GCA.

Le coût du chantier est de 382 636.53 € HT. La commune reçoit les subventions du Conseil Régional à hauteur de 113 383 €, du Conseil Général pour 76 527.31 €, de la Réserve parlementaire pour 20 000 € et une subvention libératoire RFF pour 96 198.92 €. Reste à charge pour la commune 76 527.31 €.



Esquisse du projet (Parvis côté sud)

La commune

Écotourisme: projets innovants récompensés

Pour la troisième année consécutive, le Département a choisi de soutenir financièrement des porteurs de projets innovants en matière d'écotourisme. Cette année, onze projets écotouristiques ont été sélectionnés et seront financés pour un montant total de 144 000 €, dont le projet de Vélo Ty'Retz, un commerce de La Bernerie-en-Retz.



Vélo Ty'Retz

Celui-ci est soutenu à hauteur de 10 000 €. Il doit permettre l'élargissement de l'activité de location de vélo aux personnes en situation de handicap grâce à l'achat de matériel adapté.

Un nouvel appel à projets écotouristiques innovants en 2015

Le Département lance un nouvel appel à projets « écotouristiques innovants » pour 2015 dont les objectifs sont les suivants :

- Favoriser la créativité en soutenant des projets innovants
- Accompagner les projets inscrits dans une démarche de développement durable

Qui est concerné par cet appel à projets ?

Cet appel à projets est ouvert à tous excepté les collectivités territoriales et les établissements publics ainsi que les projets qui s'inscrivent dans une manifestation éphémère.

Les thématiques et les filières concernées sont les suivantes : tourisme et sport (notamment la filière vélo, la Vélodyssée et la Loire à vélo), tourisme et randonnée, écotourisme, tourisme fluvial, tourisme durable, oenotourisme.

Renseignements : téléphone : **02 40 99 11 88**, site internet : <http://www.loire-atlantique.fr>, mail : jbertho@loire-atlantique.fr

Remise des dossiers avant le 22 mai

Cimetière: opération d'amélioration du cimetière communal

Afin d'assurer la pérennité du cimetière communal, l'équipe municipale a engagé un certain nombre de démarches visant à améliorer l'organisation administrative du cimetière et à maîtriser son naturel développement.

Un cabinet d'experts en législation funéraire accompagne et encadre les actions de la Mairie dans la poursuite de cet objectif et le respect du Code Général des Collectivités Territoriales.

Plusieurs procédures sont désormais en cours :

- Régularisation/Reprise des concessions à « l'état d'abandon », des concessions échues,
- Régularisation des situations particulières,
- Etablissement d'un règlement,
- Inventaire terrain cimetière, cartographie, mise à jour des registres,
- Projection à 25 et 50 ans pour anticiper les besoins du cimetière (agrandissement... ?).



A titre informatif et légal, un système d'affichage est mis en place au cimetière et en Mairie.

Notre vœu reste de garantir un cimetière agréable et décent, à la hauteur du respect dû aux défunts et de la valeur patrimoniale et historique de ce site pour notre commune.

Nous remercions dès à présent l'ensemble des habitants de La Bernerie-en-Retz pour la diffusion de ces informations auprès de proches ou de familles pouvant être impactées par ces démarches, de façon à ce que tous les intéressés puissent prendre leurs dispositions.

Logements de la Rogère: portes ouvertes

Portes ouvertes des logements ZAC de la Rogère organisées par la Coopérative GHT, **les 11 et 12 avril**.

En lien avec la commune de La Bernerie-en-Retz, GHT coopératives vous propose votre résidence principale au meilleur prix !

Elaborés avec la plus grande attention, ces logements répondent aux normes BBC, à partir de 152 500 € TTC (procédure soumise à condition, hors frais de notaire).

Grâce à la procédure location-accession, le futur acquéreur aura la possibilité de vérifier que la maison correspond à son besoin, et à sa capacité financière avant de lever l'option d'achat. De plus, l'exonération de la taxe foncière pendant 15 ans, la garantie de relogement et de rachat en cas de difficultés sont des éléments qui sécurisent son parcours.

Venez les découvrir lors des portes ouvertes prévues : ZAC de la Rogère, rue du Docteur Richelot

Pour plus d'information contactez nous : www.ghtcoop.fr ou au **02 40 85 46 78**



La commune

Les activités éducatives après la classe (TAE): Zoom sur l'initiation à la Capoeira

Depuis la rentrée de janvier 2015, les écoliers du groupe scolaire René Guy CADOU peuvent s'initier à la Capoeira dans le cadre des activités éducatives après la classe (TAE).

La Capoeira trouve son origine dans les luttes et les danses africaines. Longtemps pratiquée clandestinement par les esclaves déportés sur les terres du Brésil, elle est aujourd'hui pratiquée partout dans le monde, séduisant beaucoup de personnes attirées par son côté spectaculaire, sa musicalité et l'énergie qui est dégagée lors de ses représentations. Elle se distingue des autres arts martiaux par son côté ludique et souvent acrobatique.

La Capoeira est utilisée dans de nombreux projets éducatifs : en effet, il s'agit d'un art martial chargé d'une histoire forte et porteur de valeurs de respect et de tolérance. Il s'agit également d'une discipline qui favorise la maîtrise gestuelle et la confiance en soi.

Cette initiation à la Capoeira est réalisée par Eliezer BANDEIRA DA SILVA, de l'association de CAPOEIRA PERNAMBUCO de REZE, qui nous apporte quelques explications complémentaires sur cet art martial afro-brésilien :

« La capoeira se pratique en musique dans un espace appelé Roda.

La Roda est un cercle composé de la Bateria et de tous les capoeiristes et visiteurs.

Au cœur de ce cercle, une aire dans laquelle deux capoeiristes en mouvement harmonieux et presque dansant, dans un dialogue corporel, « jouent » la Capoeira au son de la musique et des chants. À la différence des autres sports de combats, la Capoeira n'est pas un sport de contact et est dénuée de tout esprit de compétition. Les coups ne sont pas portés, et il n'y a ni gagnant, ni perdant. C'est un jeu, une improvisation qui se développe afin de « dialoguer » avec son partenaire. »

La Capoeira constitue donc une belle porte d'entrée vers la culture populaire brésilienne et la richesse de ses traditions : en ce sens, l'atelier Capoeira contribue avec l'atelier danses africaines à l'ouverture sur la diversité des cultures du monde.



Le Conseil Municipal des Enfants: le point sur les travaux des trois commissions.



Le Conseil Municipal des Enfants s'est réuni pour la troisième fois le 22 janvier 2015 pour approfondir les trois thèmes d'étude retenus par nos 12 jeunes conseillers.

La commission « Environnement et développement durable » est constituée d'Hugo, Marine, Malo, Célia et elle est accompagnée par Gilles PICHARD. Les conseillers ont retenu comme thème de travail les parasites dans les pins. Ils ont fait des recherches sur la chenille processionnaire du pin, sur les dangers causés par ces chenilles, sur les moyens pour s'en débarrasser. Lors de la prochaine réunion, les conseillers iront étudier et photographier le phénomène sur site.

La commission « Sécurité routière » est constituée de Robin, de Lylian, de Thomas, d'Ylian et elle est accompagnée par Jean-Louis VÉRISSON. Elle a choisi comme thème de travail la sécurisation du carrefour des terrains de tennis Marboeuf. La prochaine réunion sera mise à profit pour étudier sur place la situation et prendre quelques photographies.



La commission « Sports et Loisirs » est constituée d'Aziliz, Lila, Lilo et Manuela et elle est accompagnée par Françoise SEILLÉ et Jacques PRIEUR. Elle a retenu comme thème de travail la mise en place d'un parcours santé dans la commune. Afin de savoir ce que pensent les enfants de la commune d'un tel équipement, la commission a préparé un questionnaire que les jeunes élus vont distribuer aux élèves de cours élémentaire et de cours moyen des deux écoles. Lors de la prochaine séance, la commission fera le bilan des réponses pour étayer sa demande au Conseil Municipal.



La commune

Campagne de piégeage du frelon asiatique

Janvier	Février	Mars	Avril	Mai	Juin	Juillet	Août	Septembre	Octobre	Novembre	Décembre
HIVERNAGE DES REINES FONDATRICES	EMERGENCE FONDATRICES	NID PRIMAIRE	PREMIERES OUVRIERES		DEBUT PREDATION	NID SECONDAIRE	REPRODUCTION				NID VISIBLE MAIS INACTIF (MORT DES OUVRIERES ET MALES)
PIEGEAGE DES FONDATRICES					PIEGEAGE DES FRELONS RECHERCHE ET DESTRUCTION DES NIDS						

Phase 1

- Les fondatrices (reines) sortent de leur cachette après l'hiver pour créer un nouveau nid.
- Installation des pièges sélectifs.

Phase 2

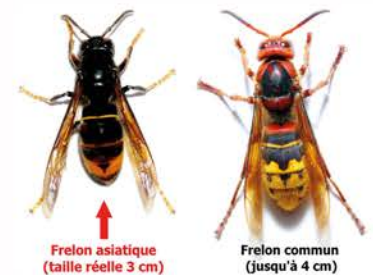
- Développement de la colonie.
- Retirer les pièges sélectifs.

Phase 3

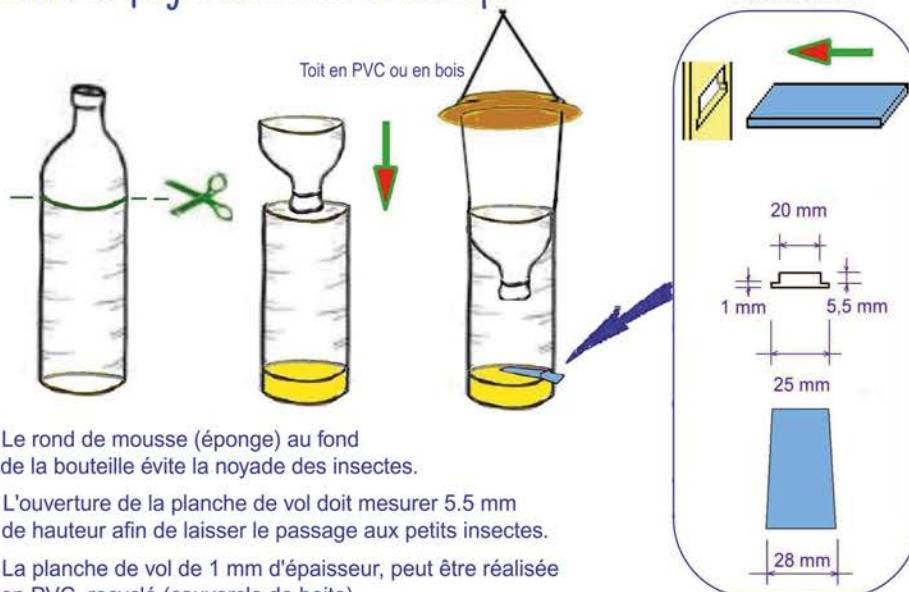
- Les ouvrières sortent pour rapporter des proies qui serviront à nourrir les larves.
- Recherche et destruction des nids.
- Piégeage à partir de septembre jusqu'à fin novembre des jeunes fondatrices qui sortent pour l'accouplement.

Phase 4

- Les futures fondatrices quittent leur nid et se cachent pendant l'hiver.
- Les nids sont abandonnés et ne sont pas réutilisés.
- Retirer les pièges sélectifs.



Modèle de piège sélectif à frelon asiatique



- Le rond de mousse (éponge) au fond de la bouteille évite la noyade des insectes.
- L'ouverture de la planche de vol doit mesurer 5.5 mm de hauteur afin de laisser le passage aux petits insectes.
- La planche de vol de 1 mm d'épaisseur, peut être réalisée en PVC recyclé (couverture de boîte).
- Laisser les cadavres de frelons car ils attirent d'autres frelons.
- Ne pas laver les pièges pour préserver les phéromones.
- Remplir toutes les 2 semaines le piège au ras de la mousse.
- Exposer le piège au soleil en hauteur (1,50 à 2 m).

Appât sucré

- 200 ml de bière brune
- 25 ml sirop de fruits rouges
- 25 ml vin blanc

Si vous localisez un nid de frelons asiatiques, soyez prudent, contactez la FDGDON au 02 40 36 87 79



Association

l'Abeille de Kerverner

parrainagederuches@laposte.net
www.parrainagederuches.webnode.fr

La commune

Charte pour protéger les abeilles



Si l'on n'y prend pas garde, les abeilles vont disparaître progressivement.

L'Union des Apiculteurs de Loire-Atlantique s'engage activement dans la lutte contre les produits phytosanitaires et la prévention contre les frelons asiatiques. Il se tourne vers les principaux acteurs de la reconquête de l'espace rural en faveur de la biodiversité et de l'environnement.

La Mairie de La Bernerie-en-Retz a été sollicitée et n'a pas hésité à signer la Charte Abeille 44.

La commune s'engage dans une série d'actions, entre autres à nettoyer les fossés en arrière-saison et à ne pas toucher au contre talus. Mais cela ne s'arrête pas là.

La taille des haies devra se faire de façon raisonnée. Cette façon de faire qui modifie peut-être les habitudes permettra de conserver leurs caractères brise-vent, hydrologique et écologique.

En parallèle, la commune s'engage à replanter des haies mellifères d'essences locales. Une dizaine d'arbres devra être plantée chaque année. Il s'agit de créer des paysages agroforestiers pour accueillir et nourrir les abeilles domestiques. Des jachères fleuries, sur des terres inoccupées, complètent aussi le panel des actions favorisant la présence d'abeilles. Enfin, l'usage des produits phytosanitaires est évidemment prohibé.

La bonne santé des abeilles est l'affaire de tous.



Plan de désherbage communal

Agissons pour protéger notre santé et notre environnement !

Depuis plusieurs années, nos objectifs d'entretien de la commune ont largement évolués. Nous œuvrons aujourd'hui pour stopper notre consommation en herbicides et adopter des comportements plus « écologiques » en mettant en place des techniques alternatives de désherbage.

Ces changements nous permettent non seulement de préserver notre environnement (cours d'eaux, sols, littoral, coquillages...), mais aussi de protéger notre santé.

Grâce à quelques gestes simples, chacun d'entre nous peut s'impliquer dans le plan

de désherbage communal. Il s'agit par exemple d'entretenir son devant de maison, d'utiliser des couvre-sols et paillages pour empêcher l'herbe de pousser, ou encore de verser l'eau de cuisson des légumes encore chaude pour désherber efficacement.

Vous pouvez également planter des fleurs devant votre maison. Celles-ci prendront la place des herbes et vous n'aurez plus à vous en préoccuper ! Dans ce but, vous trouverez ci-joint un dépliant explicatif sur l'engagement de la commune pour la suppression des produits phytosanitaire et un sachet de graines de fleurs.



Les associations

L'après-midi « Mardi Gras »: bilan de l'Amicale Laïque

Mardi 17 février 2015, une ribambelle de Princesses, Spidermans et autres héros fantastiques ont envahi la salle des Fêtes de La Bernerie-en-Retz.

De nombreux parents, grands-parents sont venus accompagner leurs enfants, petits-enfants déjà déguisés ou venant se déguiser avec les costumes prêtés par Cécile et Marie-France, pour participer aux différents jeux de société proposés par la Ludothèque d'Arthon-en-Retz, écouter les histoires contées par les dames de « Lire et Faire Lire », se faire maquiller par 3 jeunes mamans Aurélie, Catherine et Valérie, et enfin partager le goûter en toute convivialité.



L'après-midi « Mardi Gras » organisée par l'Amicale Laïque fut un grand succès auprès des petits et des grands. Tous ses membres remercient les participants et leur disent à l'année prochaine.



Le Club Gymnique Bernerien



Dimanche 8 mars, c'est avec un ciel ouateux le matin et frisquet l'après midi que s'est déroulée la première Bourse de printemps, organisée par notre Club. Cette première a été une réussite, car nous avons loué tous nos emplacements (55 tables) et nous avons malheureusement dû refuser du monde. L'accueil au bar pour la vente de café, pâtisseries et gâteaux en tout genre, était sous la responsabilité de Sébastien épaulé de plusieurs gymnastes. Le temps s'est écoulé gentiment, avec une augmentation de visiteurs en fin de matinée.

C'est vers 18h qu'a prit fin cette journée. Les exposants ont rempli valises, cartons, replié leurs portants et sont sortis plus riches de rencontres. Quant aux bénévoles et aux quelques membres du club, ils ont rangé tout le matériel et ont fini par un nettoyage minutieux ! Expérience satisfaisante à réitérer.

L'année 2015 commence bien : podium pour le CGB

Les 1^{ers} compétitions départementales UFOLEP de l'année se sont déroulées courant janvier et les gymnastes de La Bernerie ont eu beaucoup de plaisir à y participer. Sur les 10 équipes de niveaux qui se sont présentées, 8 sont montées sur le podium dont 4 sur la première marche.

Les prochaines compétitions seront au niveau régional avec qualification pour la finale nationale. Cette finale se déroulera pour certaines à Aurillac et pour les autres à Bouaye.

Le club a également organisé une journée de formation « juge départemental » (1^{er} niveau pour le jugement gym ufolep) courant janvier.

Nous vous invitons à vous rendre sur notre site internet pour découvrir les photos et infos <http://cgb.sportsregions.fr/> et à venir découvrir les talents de nos gymnastes lors du **gala annuel le dimanche 14 juin 2015**. Le club est également ouvert aux personnes qui souhaitent rejoindre une équipe sympa et sportive pour aider à la vie de l'association !



Les associations

Kerverner Raéz Dansoù: Fest-Noz

L'association KerRaDan (Kerverner Raéz Dansoù) est heureuse de vous inviter à son fest-noz de printemps qui aura lieu à la salle des fêtes « Olivier HUREAU » le **samedi 18 avril** à partir de 21 heures.

Que vous soyez danseurs, ou simplement amateurs de musique traditionnelle, venez apprécier la programmation de cette année: les groupes Korriganed et Sans Soucis seront accompagnés du duo Rozenn TALEC - Yannig NOGUET.



Korriganed

KORIGANED: ces « Lutins Sinagots » ont toujours bon pied, belle humeur et courent les Festoù-Noz aux quatre coins de la Bretagne et d'ailleurs depuis 1974. Ces petits diables de Korrigans sont capables de vous faire danser jusqu'aux premières lueurs de l'aube. Spécialisés dans le répertoire Vannetais, ils constituent un des rares ensembles à placer, à ce point en avant, le chant traditionnel très prisé dans leur terroir. Cela ne les empêche nullement d'être ouverts aux autres pays de Bretagne et plus largement au monde celtique.

YANNIG NOGUET - ROZENN TALEC: Rozenn TALEC est chanteuse traditionnelle du centre Bretagne. Elle explore et réexplore la force du chant breton. Yannig NOGUET fait partie de la nouvelle vague des jeunes accordéonistes diatoniques bretons. Énergie, générosité, sensibilité: il arrange avec aisance les airs traditionnels et compose avec vivacité et innovation.

SANS SOUCI: Ce groupe local est un habitué des scènes bernériennes. Nous avons toujours plaisir à entendre la voix dynamique de Jean-Yves.

Entrée: 7 € - gratuit pour les enfants de moins de 12 ans.



Sans Soucis



Yannig NOGUET - Rozenn TALLEC

Fest Noz

Samedi 18 avril à 21h

Korriganed

Rozenn Talec -

Yannig Noguét

Sans Soucis

Entrée: 7 €

La Bernerie en Retz

Salle des Fêtes, rue Jeanne d'Arc



Contact: jyv.lequentrec@gmail.fr ☎ 02 40 82 37 97



Braderie des Commerçants

Grande Braderie de Printemps le **samedi 25 avril 2015 de 8h00 à 18h00** avec une centaine d'exposants dont les commerçants de La Bernerie-en-Retz.

Animation toboggan et trampoline, sculpture de ballons et maquillage.

Rêve de Jardin

Comme chaque année, les membres de l'Amicale Laïque de La Bernerie-en-Retz donnent rendez-vous aux Amoureux des Plantes et du Jardin, le **vendredi 8 mai 2015 de 9h30 à 18h30** - Square Thibaud (en face de l'église) pour la **13^e édition de sa Fête des Plantes « Rêve de Jardin »**.

Collectionneurs, professionnels de végétaux et artisans seront présents pour cette belle journée dédiée aux jardins.

Une promenade en calèche avec l'Etrier Picotin est offerte à tous ceux qui le souhaitent.

Entrée gratuite - Petite restauration sur place.



Les associations

ALDC, Ecole de danse à La Bernerie-en-Retz

L'Association ALDC, école de danse à La Bernerie depuis septembre 2014, compte déjà 30 adhérents tous venus pour apprendre les Danses de Salon (Tango, Paso Doble, Valse) et le Rock and Roll.

Sous la houlette de Pierre du Rock, le Professeur de danse, et de son épouse Gisèle, tous deux diplômés* l'ambiance va bon train et de nombreux visiteurs ont déjà formulé leurs demandes d'inscriptions pour la rentrée prochaine, ce qui leur garantit une place au sein du club.

Durant les festivités de printemps l'école de danse a programmé, en plus des cours habituels, des **stages** qui se tiendront **salle Bellevue le samedi de 10 h à 13 h : Rock le 18 avril, Salsa le 9 mai, Tango le 30 mai**. Pour y participer, inscriptions obligatoires au **06 69 57 55 18** (participation par personne 28 € par stage).

Durant ces périodes il sera possible de prendre des cours particuliers avec les professeurs qui se rendront disponibles sur rendez-vous. L'Association envisage des stages d'été à programmer en semaine et en matinée et réfléchit également à un bal avec des orchestres ou des DJ.

On peut rendre visite à l'Association les Mercredis entre deux cours de 20 h à 20 h 30 salle Bellevue : pour compléter le formulaire d'inscription aux stages de printemps ou/ et d'été ou cours du soir de la rentrée de septembre ou pour les demandes de cours particuliers en solo, en couple, ou en petit groupe.

Renseignements et inscriptions : Pierre **06 69 57 55 18** ASSO ALDC

* (Fédération Française des Professeurs et Maîtres de danse)



Quelques nouvelles de l'école René-Guy CADOU



Dès le retour des vacances d'hiver, toute l'école a préparé activement l'exposition des 4 Z'A qui s'est déroulée aux Moutiers du 21 au 29 mars. Les maternelles-CP ont réalisé des peintures et sculptures sur les animaux dans l'Art pendant que les plus grands créaient une fresque sur les différents visages du monde. Toutes ces œuvres sont visibles dans le hall de l'école.

Les 3 classes de CP-CE1, CE1-CE2 et CE2-CM1 prolongent le voyage musical qu'ils avaient commencé avec Musique et Danse lors de la rencontre « Chant Choral » par un « projet théâtre » sur les contes asiatiques. Une animatrice professionnelle du Théâtre Pom' aide nos acteurs en herbe à trouver les postures et ports de voix qui leur permettront de se produire fin mai à la Salle des Fêtes.

Les 3 classes de Maternelle-CP se sont lancées dans leur projet Cirque. Nos futurs jongleurs et équilibristes s'en donnent à cœur joie pour vous épater à la **Fête de l'école qui se déroulera le vendredi 26 juin à partir de 16 h 30**.

4 classes (les plus grands) ont repris leurs échanges sportifs avec leurs camarades des écoles de St-Michel, St-Père-en-Retz et Port St-Père. Elles se sont rencontrées ou vont se rencontrer autour de 2 grands axes : la pratique des jeux de raquettes et de l'Ultimate.

Les élèves et l'équipe enseignante tiennent à remercier l'Amicale Laïque, le Groupe Festivités de l'école et la Mairie pour leur précieuse aide dans la mise en place de ces projets.

L'équipe enseignante se tient toujours à votre disposition pour vous accueillir si vous souhaitez inscrire votre enfant à l'école à la rentrée prochaine. Vous pouvez nous contacter pour plus d'informations au **02 40 64 69 10** ou par mail au : **ce.0441529y@ac-nantes**



Les associations

Biblioclub: sélection du mois

Fatima de Marek HALTER (Tome 2)

Après Khadija, Fatima est le deuxième volet de la trilogie « Les Femmes de l'Islam »
Khadija, l'épouse de Muhammad, fut la première à dire: «Je crois.»

Fatima, sa fille, est celle qui dit: « Nous pouvons.»

Fatima a promis à sa mère mourante, Khadija, de toujours veiller sur Muhammad. Quand il est menacé par les polythéistes de La Mecque, elle déjoue une tentative d'assassinat. Mais l'existence dans la cité devient trop dangereuse pour le Messager d'Allah. En l'an 622, il décide de partir. Fatima l'accompagne dans sa longue marche vers Yatrib, future Médine. C'est l'Hégire, qui marque le début du calendrier musulman. A Yatrib, les fidèles d'Allah sont accueillis par la communauté juive, qui reconnaît dans l'enseignement de Muhammad l'héritage d'Abraham et de Moïse.

Cette époque est pour Fatima celle du chagrin. Son père épouse Aïcha, la très jeune fille d'Abu Bakr, son compagnon le plus proche. Aïcha n'est qu'une enfant, mais Fatima se sent trahie. Mariée à Ali, l'un des fils adoptifs du Prophète, elle est à l'étroit dans un rôle qui ne lui convient pas. D'autant qu'elle, la guerrière, ne participe pas à la grande bataille qui oppose les adeptes d'Allah aux polythéistes.

La naissance d'Hassan, son premier fils, esquisse déjà le conflit qui continue à diviser le monde musulman. Qui sera l'héritier du Prophète? La lignée d'Hassan, dont se réclament les chiites? Ou celle d'Abu Bakr, dont se réclament les sunnites?

Loin des idées reçues, le roman d'une femme rebelle au moment où la naissance de l'Islam bouleverse l'équilibre entre juifs, chrétiens et polythéistes dans la péninsule Arabique. Une grande épopée romanesque pleine de rebondissements.



Cinéma Jeanne-d'Arc

Programmation d'avril

15 rue de la Mer, 02 40 64 60 92 (répondeur) - Email : association.cinemajeannedarc@sfr.fr



Ven 3

Le dernier loup (1h58) 20 h 30

Sam 4

La famille Bélier (1h45) 20 h 30

Dim 5

Le dernier loup 20 h 30

Lun 6

La famille Bélier 20 h 30

Ven 10

Selma (2h02) 20 h 30

Sam 11

Gus (1h30) 16 h 00

Sam 11

Selma 20 h 30

Dim 12

Gus 16 h 00

Dim 12

Selma 20 h 30

Mar 14

« un après-midi au cinéma »

Papa ou Maman (1h25) 15 h 00

En collaboration avec le clic gérontologique de Pornic et les salles de cinéma de Ste Marie et de Pornic

Tarif unique pour tous : 4 €

Mer 15

En route (sortie nationale) (1h34) 16 h 00

Ven 17

Fast and furious 7 (2h20) 20 h 30

Sam 18

En route 17 h 00

Sam 18

Fast and furious 7 20 h 30

Dim 19

En route 16 h 00

Dim 19

Fast and furious 7 20 h 30

Ven 24

Cendrillon (1h45) 20 h 30

Sam 25

Cendrillon 16 h 00

Sam 25

American sniper (2h12) 20 h 30

Dim 26

Cendrillon 20 h 30

La salle de cinéma est climatisée et équipée en numérique et 3D

Tarifs:

Enfants - de 14 ans : 4 €

Enfants de 14 à 18 ans : 4,50 €

Adultes : 5,50 €

Abonnement 10 places + 1 gratuite

(5 maxi par séance) : 40 €

Les associations

Roule Ta Bille



Roule Ta Bille est une association pour la petite enfance, l'enfance et la jeunesse de la Bernerie.

Accessible à tous les enfants de 0 à 12 ans (Bernériens, Monastériens ou vacanciers, Roule Ta Bille propose différents services d'accueil sur 3 sites proches du centre-ville de la Bernerie :

Multi Accueil : pour les enfants de 0 à 3 ans (1 Rue Paul Fort)

- Du lundi au vendredi, de 7 h 30 à 18 h 45 :

Votre enfant est accueilli par des professionnelles de la petite enfance dans une structure adaptée à la vie en collectivité.



Accueil de Loisirs : pour les enfants de 3 à 12 ans (2 Rue Paul Fort)

- Les mercredis en période scolaire, de la sortie de l'école jusqu'à 19 h.

L'équipe propose différentes activités ou sorties ludiques (jeux, piscine, cinéma, cuisine, découverte de la langue Bretonne, pêche à pied, activités manuelles, etc...).

Les animatrices s'adaptent également au rythme des enfants et de leurs envies (sieste, coin lecture, jeux...)

- Pendant les vacances scolaires de 9 h à 17 h (possibilité de péricentre dès 7 h 30 et jusqu'à 19 h)

Un programme d'activités autour d'un thème choisi est établi (Inscriptions possibles à la journée ou demi-journée avec ou sans repas).

Des mini-stages sont également proposés (équitation, danse, escalade,...)

- Pendant les vacances d'été, de 9 h à 17 h (possibilité de péricentre

dès 7 h 30 et jusqu'à 19 h)

Chaque semaine un programme complet d'activités ludiques.

3 mini-séjours de 3 à 5 jours (séjours Nature, Aventure, Bivouac,...)

Périscolaire : de 3 à 12 ans (2 rue Paul Fort et 1 Impasse Jean Mounes)



- Accessible aux enfants des Ecoles Privée et Publique

- Ouvert de 7 h 30 à l'ouverture des écoles et le soir de 16 h 30 à 19 h 00

- Pour les plus grands, une aide aux devoirs est assurée 3 soirs par semaine par des bénévoles.

Que vous soyez parents, grands-parents ou autres, l'Association Roule Ta Bille est là pour vos enfants ou petits-enfants. Elle organise également des actions de soutien à la parentalité (soirées débats, atelier de motricité, atelier artistique,...).

Les tarifs de chaque service sont établis en fonction du Quotient Familial. Pour les faibles revenus, des aides financières existent, n'hésitez pas à nous contacter.

Actualité : du 13 au 17 avril 2015, un stage d'escalade est proposé aux enfants dès 4 ans (4 matinées).

Renseignements pratiques au 02 40 82 75 31 ou contact. accueil@rouletabille.net

Si vous souhaitez rejoindre notre équipe de bénévoles contactez Johann VINOUEZ : com@rouletabille.net - Site internet : <http://rouletabille.jimdo.com/>



Les infos pratiques

Nouveaux commerçants

Opticienne mobile

Opticienne diplômée depuis plus de 20 ans, Sophie LORMAN se déplace gratuitement, sur La Bernerie-en-Retz et jusqu'à 30 km alentour, à votre domicile, sur votre lieu de travail ou même en structure (maison de retraite, hôpital...).

Membre du premier réseau national Les Opticiens Mobiles, elle vous propose de réaliser vos lunettes à partir d'une ordonnance de moins de 3 ans délivrée par un ophtalmologiste.

Sophie LORMAN se déplace avec plusieurs collections de montures et le matériel nécessaire à la vérification de la correction, aux prises de mesures ainsi qu'aux réglages et vous apporte ses conseils personnalisés.

Ce service s'adresse à tous : vous avez besoin de changer de lunettes mais vous avez des difficultés à vous déplacer, vous êtes pris par votre travail et votre temps est précieux, vous êtes en convalescence ou hospitalisé, ou, tout simplement vous souhaitez essayer et choisir vos lunettes chez vous en toute tranquillité en famille ou entre amis.

Gain de temps. Prix juste. Convivialité. Prenez rendez-vous.

Agréé par la Sécurité Sociale et les Mutuelles.

Contact : **Sophie LORMAN, opticienne diplômée mobile**

La Bernerie-en-Retz - Tél. : **06 16 01 21 75** - Courriel : **slorman@lesopticiensmobiles.com** - Site : **www.lesopticiensmobiles.com**



Shiatsu et Sophrologie

Berneriens depuis 14 ans, Sarah et Manu ont le plaisir de vous accueillir depuis janvier 2015 au SaltoBleu (face aux halles dans le centre de la Bernerie). Dans cet espace dédié à votre détente, vous pourrez pratiquer le Stretching Postural®, le Shiatsu et la Sophrologie.



Déjà installé depuis plus de 10 ans, Manu est spécialisé dans le Shiatsu et la Sophrologie. Le shiatsu est une technique traditionnelle de bien-être originaire du Japon, qui agit sur le rééquilibrage postural. Il apaise les douleurs, réduit les tensions musculaires et stimule les défenses naturelles de l'organisme, les séances se pratiquent sur tapis en individuelles. Quand à la Sophrologie, c'est une méthode de relaxation dynamique qui permet à chacun de trouver de nouvelles ressources en lui-même et d'améliorer sa qualité de vie. Elle agit autant sur le psychisme (comment améliorer la qualité du sommeil, la concentration, diminuer le stress et la fatigue) que sur notre corps (comment diminuer les tensions, améliorer la conscience corporelle), les séances se pratiquent sur chaise ou debout en individuelles.

Educateur sportif de formation, Sarah vous propose des séances de Stretching Postural®, méthode à base d'auto-étirement et de contractions musculaires agissant sur la posture, le maintien corporel et la détente. Les séances durent 1 h 00, entre 2 et 6 personnes par cours et sont accessibles à tous ! (homme, femme, ceux qui ont mal au dos, ceux qui sont fâchés avec leur corps, les femmes enceintes, les joggers, les sportifs...). La formule est libre, sans engagement, et même en période de vacances scolaires.

Les séances de **Shiatsu et Sophrologie** sont sur réservation auprès de **Manu 0663526164** - tout au long de la semaine.

Les cours de **Stretching Postural®** ont lieu le lundi, jeudi, vendredi (matin, midi, après-midi, soir...) possibilité d'autres créneaux sur demande. Réserver votre séance auprès de **Sarah 0661579922** ou par courriel **contact@saltobleu.com**.

Vous pouvez également venir nous rendre visite pour des informations et nous rencontrer le vendredi matin de 10 h 00 à 13 h 00 ou tout au long de la semaine au gré des jours et des heures...

Toutes les informations sont sur le site internet **www.saltobleu.com**.

AVRIL				
Samedi 18	Stage de danse « Tango » (réservation au 06 69 57 55 18 - Professeur Pierredurock) (voir page 12)	Salle Bellevue	10 h à 13 h	ALDC
Samedi 18	Fest-Noz : « Sans Soucis », Korriganed et le duo Noguét et Talec (voir page 11)	Salle des Fêtes	21 h	Kerverner Ræz Dansou
Dimanche 12	Vide-Greniers	Centre Ville	journée	Ass. des Commerçants Artisans
Samedi 25	Braderie des commerçants (voir page 11)	Centre Ville	8 h à 18 h	Ass. des Commerçants Artisans
Samedi 25	Courses de bateaux Pop Pop	Café Le Sud	14 h 30	Ass. Cap'tain Pop Pop
Samedi 25	Spectacle enfants avec l'Atelier du Livre qui Rêve : Rendez-vous n'importe où ! (voir page 3)	Salle des Fêtes	18 h 30	Mairie
Du 25/04 au 3/05	Exposition « La Pêche et les pêcheurs en Baie de Bourgneuf »	Maison Magrès	10 h-12h30/15 h-19 h	RPND
MAI				
Week-end du 02 et 03	Concours de Boules Berneriennes	Square Thibaud	9 h à 19 h	ABB
Vendredi 08	Rêve de Jardin (voir page 11)	Square Thibaud	9 h à 18 h	Amicale Laique
Vendredi 08	Commémoration armistice 39-45	Salle des Fêtes	matinée	UNC
Samedi 09	Stage de danse « Salsa » (réservation au 06 69 57 55 18 - Professeur Pierredurock) (voir page 12)	Salle Bellevue	10 h à 13 h	ALDC
Dimanche 10	Vide-Greniers	Centre Ville	journée	École René Guy Cadou
Du 13 au 25	Exposition « Le carrousel de Saint-Pétersbourg »	Maison Magrès	10h30-12h30/15 h-19 h	Artistes de St- Pétersbourg
Week-end du 16 et 17	Concours de Boules Berneriennes	Square Thibaud	9 h à 19 h	ABB
Samedi 23	Raid de printemps	Plan d'eau / Grande Plage		SRB
Samedi 30	Stage de danse « Rock » (réservation au 06 69 57 55 18 - Professeur Pierredurock) (voir page 12)	Salle Bellevue	10 h à 13 h	ALDC
Week-end du 30 et 31	Concours de Boules Berneriennes	Square Thibaud	9 h à 19 h	ABB
Du 27 mai au 07 juin	Tournoi de tennis: challenge Départemental Jeunes et Seniors	Courts Marboeuf	journée	Avenir Tennis

La plaquette des animations sera disponible fin mai à l'Office du Tourisme et à la Mairie.

Pour toute personne demeurant à La Bernerie-en-Retz et n'ayant pas eu le bulletin municipal dans sa boîte aux lettres, merci de le signaler en Mairie ou à l'Office de Tourisme.

La Bernerie-en-Retz, bulletin municipal d'informations.

Directeur de la publication : Thierry Dupoué

Crédit photos : Commission communication

Impression :

Imprimerie Nouvelle Pornic ★

Édité en 1800 exemplaires

Imprimé sur du papier issu de forêts gérées durablement, avec des encres végétales.



Mairie de La Bernerie

16 rue Georges Clemenceau - 44760 LA BERNERIE EN RETZ

Tél. 02 40 82 70 56 - Fax 02 40 64 79 58

www.mairie-labernerie.fr



Mairie de La Bernerie-en-Retz

Courriel : contact@mairie-labernerie.fr

Horaires d'ouverture

Du lundi au vendredi

8h30 à 12h15

et de 15h à 17h30

Le samedi :

9h30 à 12h00